

RHINICUR® NEUSDOUCHE

met RHINICUR® NASAAL SPOELZOUT

Medisch hulpmiddel

Gebruiksaanwijzing

Gebruiksaanwijzing, aandachtig lezen!

RHINICUR® neusdouche

RHINICUR® neusdouche is een medisch hulpmiddel voor het grondig spoelen van de neusholte.

RHINICUR® nasaal spoelzout

RHINICUR® nasaal spoelzout is een hoogwaardig medisch hulpmiddel voor de neusreiniging.

Het bevat:

- Natriumbicarbonaat voor het beter oplossen van taaie, vastzittende secreties
- Kaliumsulfaat voor het ontzwellen van de slijmvliezen en het verbeteren van de doorbloeding
- Natuurlijk bronzout met mineralen en sporenelementen

voor remineralisatie en revitalisatie van het neusslijmvlies.

Met dit aan de natuurlijke neussecreties aangepast anorganisch zoutmengsel in de spoeloplossing, reinigt u op grondige en zorgzame wijze alle verontreinigingen, zoals stof, vuil, ziektekiemen en allergenen uit uw neus.

Samenstelling: Anorganisch zoutmengsel bestaande uit (g/kg): Natuurlijk bronzout 50, natriumbicarbonaat 205, natriumchloride 725, kaliumsulfaat 20.

RHINICUR® nasaal spoelzout bevat geen chemische additieven voor bewaring en verbetering van de vloeibaarheid.

Gebruik:

Voor het grondig en regelmatig spoelen van de neusholte en dus een intensieve bevochtiging, reiniging en ondersteuning van de functie van het neusslijmvlies.

Regelmatige neusspoelingen zijn bijzonder effectief in de volgende situaties:

- bij vaak voorkomende verkoudheden
- voor het voorkomen van verkoudheid
- bij een droge neus en harde korsten
- bij een hoge stof- en vuilbelasting
- bij pollen- en huisstofallergie
- bij chronische ontsteking van de neus en de sinussen
- na een operatie aan de neus en de sinussen
- bij het snurken vanwege catarrale toestanden

Contra-indicaties:

De neus mag niet worden gespoeld:

- als door letsel in het bovendeel van de neus en de wanden van de sinussen, er een directe verbinding bestaat met de vochtruimte van de hersenen
- bij zware neusbloedingen

Bijwerkingen:

In zeer zeldzame gevallen kan het lichte irritatiesymptomen veroorzaken, zoals een tintelend en brandend gevoel in de neus.

De juiste oplossing voor het spoelen van de neus:

Neusspoelingen moeten altijd gebeuren met isotone zoutoplossingen, d.w.z. met zoutoplossingen waarvan de concentratie van de mineralen aan die van het bloed is aangepast. Een te hoge of te lage concentratie kan leiden tot onaangename irritatie en bijwerkingen.

RHINICUR® nasaal spoelzout is hietoe bijzonder geschikt en is in praktische doseringszakjes van 2,5 g los in de handel verkrijgbaar. Ze zijn speciaal afgestemd op het vulvolume van de RHINICUR® neusdouche. Voor een volledige vulling van de RHINICUR® neusdouche is een zakje RHINICUR® nasaal spoelzout nodig. Met deze neusdouche worden 4 zakjes RHINICUR® nasaal spoelzout meegeleverd.

Als u een ander zout dan RHINICUR® nasaal spoelzout zou gebruiken, vraag dan uw dokter of apotheker welke hoeveelheid u nodig heeft om een isotone oplossing te bereiden. Het vulvolume van de RHINICUR® neusdouche bedraagt 250 ml. Zorg ervoor dat u zeker zout van farmaceutische kwaliteit gebruikt, anders bestaat het risico dat u een voor voeding goedgekeurd additief gebruikt.

Opgelet: Het water dat voor de bereiding van de spoeloplossing wordt gebruikt, mag niet warmer zijn dan 50 °C en moet altijd vers zijn.

Vul de neusdouche met lauwwarm gedestilleerd of gekookt water (1 tot 3 minuten laten koken en tot lichaamstemperatuur laten afkoelen!). Gebruik geen kraanwater van onbekende kwaliteit om de spoeloplossing te bereiden. Gebruik nooit oud water of bewaar geen overgebleven spoeloplossing, aangezien dit kan leiden tot microbiële besmetting.

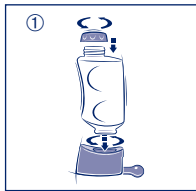
Bij bijzonder kwetsbare patiënten (bijvoorbeeld patiënten met cystische fibrose of die recentelijk geopereerd zijn, in de eerste 3 dagen na de operatie) moet in ieder geval steriel of gekookt water worden gebruikt.

Dosering + duur van gebruik:

Neusspoelingen kunnen tot 3 keer per dag met telkens 250 ml oplossing worden uitgevoerd.

Het is over het algemeen aanbevolen om 1 neusspoeling per dag uit te voeren. In het kader van een spoelbehandeling op lange termijn (meerdere maanden en jaren) zijn ook behandelingen elke 2-3 dagen efficiënt gebleken. Neusspoelingen kunnen zonder beperking in de tijd worden uitgevoerd, de spoeloplossing wordt altijd in de juiste concentratie bereid.

Het vullen van de RHINICUR® neusdouche:



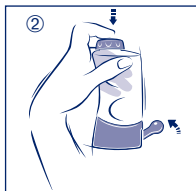
Voorafgaand aan het eerste gebruik, moet de RHINICUR® neusdouche grondig worden gespoeld met heet water. Voor het vullen het deksel afschroeven en het neusstuk horizontaal naar voor plaatsen zodat het ventiel wordt afgesloten (afbeelding 1).

Opgelet:

De RHINICUR® neusdouche is doelbewust niet volledig dicht gemaakt. RHINICUR® nasaal spoelzout bevat geen conserveringsmiddelen. Spoeloplossingen bereid met RHINICUR® nasaal spoelzout moeten daarom direct na bereiding worden gebruikt en kunnen niet worden bewaard. De RHINICUR® neusdouche mag daarom in geen geval als voorraadrecipiënt worden gebruikt. Een microbiële contaminatie van de oplossing brengt een potentieel infectiegevaar met zich mee.

Vul vervolgens de neusdouche langs boven met lauw warm water tot aan de "MAX"-markering en zet hem neer. Voeg een zakje RHINICUR® nasaal spoelzout eraan toe. Schroef het deksel er weer op. De neusdouche nu rondzwieren totdat het zout volledig is opgelost.

Het spoelen:



De gevulde en klaargemaakte neusdouche met één hand vastnemen, terwijl u het ventiel in het deksel met de wijsvinger afsluit. Plaats met de andere hand het neusstuk naar boven (afbeelding 2).



De neusdouche met het neusstuk op een neusgat aanbrengen zodat dit afgesloten is. Buig nu het hoofd lichtjes over een wastafel en houd daarbij de mond wijd open. Laat nu pas het ventiel in het deksel open door de wijsvinger op te heffen (afbeelding 3).

De neusspoeloplossing stroomt nu automatisch in het onderste deel van de neusholte, omspoelt het neustussenschot en stroomt langs het andere neusgat weer naar buiten. Om het bovenste gedeelte van de neusholte te spoelen, de neusdouche voorzichtig zijdelings samendrukken.

De spoeldruk wordt nu verhoogd en de oplossing stroomt door het bovenste gedeelte van de neusholte. Herhaal deze stappen waarbij u de neusdouche op het andere neusgat plaatst.

Na het spoelen:

Als u onmiddellijk na het spoelen de neus wat wilt uitsnuiten, zorg ervoor dat u altijd slechts één neusgat afsluit, zodat de druk in de neusholte niet wordt verhoogd. De op deze wijze verhoogde druk kan oplossing en secreties in de verbindingskanalen van de neus naar de oren en de sinussen doen komen. De vloeistof loopt over het algemeen na korte tijd vanzelf weer terug.

Wat te doen als de spoeloplossing niet in de neus loopt?

Als de neus zeer sterk is verstopt of er slechts nog een geringe hoeveelheid spoelvloeistof in de neusdouche overblijft, is de spoeldruk van de RHINICUR® douche onvoldoende. Druk in dergelijk geval lichtjes op de zijkant van de neusdouche totdat de gewenste druk is bereikt.

Wat te doen als de spoelvloeistof in de keel loopt?

Kleine hoeveelheden kunnen altijd in de keel lopen. Deze moeten indien mogelijk worden uitgespuwd. Als grotere hoeveelheden in de keelholte geraken, is ofwel het gehemelte niet gesloten ofwel is de neusholte van het andere neusgat zo erg verstopt dat de spoeloplossing niet terug kan stromen. Denk er eerst en vooral aan dat de mond wijd open moeten zijn en verander eventueel lichtjes de positie van het hoofd boven de gootsteen. Begin in het laatste geval met het spoelen van de andere kant van de neus.

Wat te doen als de spoelvloeistof nog geruime tijd na de behandeling uit de neus loopt?

Dit probleem doet zich voor bij sommige gebruikers die een neus hebben met veel niches. Dergelijke personen moeten na elke spoelbehandeling het hoofd boven de wastafel meerdere malen naar beide kanten draaien, zodat de spoelvloeistof geheel uit de neus loopt.

Reiniging:



Voor en na elk gebruik, moet u de neusdouche kort afspoelen met warm water (afbeelding 4). Voor het drogen, het neusstuk naar achteren klappen, het schroefdeksel verwijderen en de neusdouche rechtop open laten staan om het te laten drogen (afbeelding 5).



Onvoldoende reinigen of drogen kan leiden tot opstapeling van kiemen die ziekten kunnen veroorzaken of verergeren. Voor intensieve reiniging kan het reservoir en het neusstuk van het basisstuk van de neusdouche worden gescheiden. Het reservoir kan gemakkelijk van het basisstuk van de neusdouche worden afgedraaid. Het neusstuk daarentegen zit relatief stevig vast, zodat enige kracht vereist is om dit te verwijderen. U moet hiervoor het neusstuk naar omlaag draaien en het uit zijn ligplaats trekken. Alzo gedemonteerd, kunt u alle onderdelen van de neusdouche in de vaatwasmachine reinigen. Let bij het plaatsen van de afzonderlijke onderdelen in de vaatwasser, dat er zich geen vaatwaswater in kan verzamelen en dat het spoelreservoir zo is geplaatst, dat het niet onder spanning staat. Bovendien kunnen de onderdelen worden gespoeld met kokend water of in een pot met water worden afgekookt.

Opgelet:

Gebruik de RHINICUR® neusdouche alleen maar om de neus te spoelen. Vul de RHINICUR® neusdouche vooral niet met oplossingen die niet geschikt zijn voor neusspoelingen.

De RHINICUR® neusdouche is een toepasingshulpmiddel met een beperkt gebruik en houdbaarheid. Om hygiënische redenen raden we een maximaal gebruik aan van ongeveer 100 toepassingen, d.w.z. 6 maanden.

Zorg er ook voor dat elk gezinslid om hygiënische redenen zijn eigen RHINICUR® neusdouche gebruikt. RHINICUR® nasaal spoelzout mag niet meer worden gebruikt na de vervaldatum die zich op de verpakking bevindt. Zorg er ook voor dat u RHINICUR® neusdouche en het nasaal spoelzout altijd buiten het bereik van kinderen bewaart.

Verpakkingsgroottes

RHINICUR® neusdouche met 4 zakjes RHINICUR® nasaal spoelzout

RHINICUR® nasaal spoelzout met 20 doseerzakjes

RHINICUR® DOUCHE NASALE

avec SEL DE RINÇAGE NASAL RHINICUR®

Dispositif médical

Notice d'utilisation

Notice d'utilisation, à lire attentivement !

Douche nasale RHINICUR®

La douche nasale RHINICUR® est un dispositif médical conçu pour nettoyer en profondeur les fosses nasales.

Sel de rinçage nasal RHINICUR®

Le sel de rinçage nasal RHINICUR® est un dispositif médical de qualité destiné à l'hygiène du nez.

Il comprend :

- de l'hydrogencarbonate de sodium permettant une meilleure dissolution des sécrétions visqueuses et tenaces,
- du sulfate de potassium favorisant le décongémentation de la muqueuse nasale et l'amélioration de la circulation sanguine,
- du sel de source naturel avec ses minéraux et des oligo-éléments pour reminéraliser et revitaliser la muqueuse nasale.

Avec ce mélange de sels minéraux ou cette solution de rinçage produite à partir de ce mélange, tous deux adaptés à la sécrétion nasale naturelle, vous pouvez débarrasser votre nez en profondeur et en douceur d'impuretés, comme la poussière, les saletés, les agents pathogènes et les allergènes.

Composition : mélange de sels minéraux composé (g/kg) : de sel de source naturel (50), d'hydrogencarbonate (205), de chlorure de sodium (725), de sulfate de potassium (20).

Le sel de rinçage nasal RHINICUR® ne contient pas d'additifs chimiques destinés à la conservation et l'amélioration des propriétés d'écoulement.

Domaines d'application :

Pour le rinçage en profondeur et régulier des fosses nasales et l'humidification, l'hygiène et l'entretien intensifs de la muqueuse nasale.

Il est prouvé qu'un rinçage régulier des fosses nasales est efficace, notamment dans les situations suivantes :

- En cas de mouchages fréquents
- En traitement préventif du rhume
- En cas de sécheresse nasale et de croûtes dures
- Lors d'une forte exposition à la poussière et aux saletés
- En cas d'allergie au pollen et à la poussière domestique

- En cas d'inflammations du nez et des sinus
- Comme traitement consécutif à une opération du nez et des sinus
- En cas de ronflements dus à un état catarrhal

Contre-indications :

Ne pas se rincer le nez :

- en présence de lésions de la voûte nasale et des parois sinusales reliées directement aux compariments liquidiens cérébraux,
- en cas d'hémorragies nasales sévères.

Effets indésirables :

Dans de très rares cas, l'application peut conduire à des picotements légers dans le nez, comme des démangeaisons et des brûlures.

Utiliser une solution de rinçage nasal appropriée :

Les rinçages des fosses nasales doivent toujours être réalisés avec des solutions salines isotoniques, c.-à-d. avec des solutions salines dont la concentration est adaptée à la teneur en minéraux du sang. Des concentrations trop élevées ou trop faibles peuvent en effet entraîner des picotements et des effets indésirables désagréables.

Le sel de rinçage nasal RHINICUR®, disponible séparément en sachets pratiques de 2,5 g, convient particulièrement bien. Chacun de ces sachets est spécialement adapté à la contenance de la douche nasale RHINICUR®. Pour le remplissage complet de la douche nasale RHINICUR®, un seul sachet de sel de rinçage nasal RHINICUR® est nécessaire. 4 sachets de sel de rinçage nasal sont fournis avec la douche nasale.

Si vous utilisez d'autres sels que le sel de rinçage nasal RHINICUR®, demandez à votre médecin ou à votre pharmacien la quantité dont vous avez besoin pour produire une solution isotonique. La contenance de la douche nasale RHINICUR® est de 250 ml. Contrôlez toujours la qualité pharmaceutique afin de vérifier l'absence de régulateurs de flux alimentaires.

Remarque : L'eau utilisée pour élaborer la solution de rinçage ne doit pas dépasser 50 °C et doit toujours être propre.

Remplissez la douche nasale d'eau tiède distillée ou préalablement bouillie (1 à 3 minutes d'ébullition, puis laissez revenir à la température corporelle). N'utilisez pas d'eau du robinet (qualité incertaine) pour élaborer la solution de rinçage. N'utilisez jamais d'eau stagnante ni de solution de rinçage résiduelle afin d'éviter toute contamination.

Utilisez toujours de l'eau stérile ou préalablement bouillie chez les patients particulièrement exposés (p. ex. patients atteints de mucoviscidose ou nouveaux patients opérés dans les 3 jours suivant l'OP).

Instructions de dosage + durée d'utilisation :

Le rinçage nasal peut être effectué jusqu'à 3 fois par jour, avec à chaque fois une solution de 250 ml.

Habituellement, la fréquence recommandée est d'1 fois par jour. Dans le cadre de traitements de rinçage de longue durée (plusieurs mois et années), une utilisation tous les 2 à 3 jours a également fait ses preuves. Le rinçage nasal peut être effectué sans limitation de durée, à condition que la concentration de la solution soit toujours correcte.

Remplissage de la douche nasale RHINICUR® :

La douche nasale RHINICUR® doit être soigneusement rincée à l'eau chaude avant la première utilisation. Pour le remplissage, dévissez le bouchon et positionnez l'embout nasal perpendiculairement vers l'avant afin de fermer la valve (Fig. 1).

Veillez noter :

La douche nasale RHINICUR® a été volontairement conçue pour ne pas être totalement étanche. Le sel de rinçage nasal RHINICUR® ne contient aucun agent de conservation. Les solutions de rinçage, à base de sel de rinçage nasal RHINICUR®, doivent donc être utilisées immédiatement après leur élaboration et ne peuvent pas être conservées. La douche nasale RHINICUR® ne doit donc jamais être utilisée comme réservoir de stockage. Si la solution est contaminée, il existe un risque d'infection.

Remplissez à présent la douche nasale par le haut avec de l'eau tiède jusqu'au repère « MAX », puis posez-la. Ajoutez un sachet de sel de rinçage nasal RHINICUR®. Revissez le bouchon. Secouez maintenant la douche nasale jusqu'à ce que le sel soit complètement dissous.

Rinçage :

Prenez la douche nasale remplie dans une main et maintenez la valve du bouchon fermée avec l'index. Utilisez l'autre main pour relever l'embout nasal (Fig. 2).

Appliquez l'embout de la douche nasale contre une narine afin de la boucher. Maintenant, penchez légèrement la tête au-dessus d'un lavabo et ouvrez grand la bouche. Seulement maintenant, relevez l'index pour libérer la valve (Fig. 3).

La solution de rinçage nasal s'écoule automatiquement dans la partie inférieure de la cavité nasale, rince la cloison nasale et ressort par l'autre narine. Pour rincer la partie supérieure de la cavité nasale, comprimez légèrement la douche nasale en son centre.

La pression de rinçage est alors plus élevée et la solution s'écoule dans la partie supérieure de la cavité nasale. Répétez l'opération en plaçant la douche nasale sur l'autre narine.

Après le rinçage :

Si vous devez vous moucher immédiatement après le rinçage, assurez-vous de ne fermer qu'une narine à la fois afin de ne pas augmenter la pression dans la cavité nasale. La pression générée de cette façon peut repousser la solution et les sécrétions dans les passages reliant le nez aux oreilles ou aux sinus. En règle générale, le liquide ressortira tout seul très rapidement.

Que faire si la solution de rinçage ne s'écoule pas dans le nez ?

Si le nez est très bouché ou s'il ne reste qu'une petite quantité de liquide de rinçage dans la douche nasale, la pression de rinçage de la douche nasale RHINICUR® ne suffira pas. Dans ce cas, comprimez légèrement la douche nasale en son centre jusqu'à ce que la pression désirée soit atteinte.

Que faire si du liquide de rinçage s'écoule dans la gorge ?

De petites quantités peuvent s'écouler dans la gorge. Si possible, recrachez-les. Si de plus grandes quantités pénètrent dans la gorge, c'est que le voile du palais n'est pas fermé ou que l'autre fosse nasale est tellement obstruée qu'elle empêche la solution de rinçage de s'écouler. Dans le premier cas, gardez à l'esprit que la bouche doit être grande ouverte et qu'il faut légèrement pencher la tête au-dessus de l'évier. Dans le second cas, commencez l'opération de rinçage de l'autre côté du nez.

Que faire si du liquide de rinçage s'écoule par le nez longtemps après le traitement ?

Ce problème survient chez certains utilisateurs qui ont un nez comprenant beaucoup d'alcôves. Après chaque rinçage, ces derniers doivent faire pivoter leur tête au-dessus de l'évier plusieurs fois de chaque côté pour que le liquide de rinçage s'écoule complètement par le nez.

Nettoyage :

Avant et après chaque usage, rincez la douche nasale à l'eau tiède (Fig. 4). Pour la faire sécher, rabattez l'embout nasal vers l'arrière, déposez le bouchon à visser à côté de la douche et laissez celle-ci à la verticale et ouverte (Fig. 5).

Un nettoyage ou un séchage insuffisant peut entraîner la formation de germes susceptibles de provoquer ou d'aggraver des maladies.

Pour un nettoyage intensif, le réservoir et l'embout nasal peuvent être séparés du socle de la douche nasale. Le réservoir peut être facilement desserré en tournant le socle de la douche nasale. L'embout nasal est quant à lui assez serré et nécessite donc une certaine force. Pour ce faire, tournez l'embout nasal vers le bas et retirez-le de son ancrage. Ainsi

désassemblés, tous les composants de la douche nasale peuvent être passés au lave-vaisselle. Lors de la mise en place des différents composants dans le lave-vaisselle, veillez à ce que l'eau ne puisse pas s'y accumuler et à ce que la cuve de rinçage ne soit pas sous tension. Les éléments peuvent également être rincés à l'eau bouillante ou bouillis dans une casserole remplie d'eau.

Attention :

Veillez n'utiliser la douche nasale RHINICUR® que pour le rinçage du nez. En particulier, ne remplissez pas la douche nasale RHINICUR® avec des solutions non adaptées au rinçage nasal.

La douche nasale RHINICUR® est un dispositif d'application à la durée de conservation et d'utilisation limitée. Pour des raisons d'hygiène, nous recommandons de ne pas aller au-delà de 100 applications ou de 6 mois d'utilisation.

Veillez également vous assurer que chaque membre de la famille utilise sa propre douche nasale RHINICUR®, pour des raisons d'hygiène.

Le sel de rinçage nasal RHINICUR® ne doit plus être utilisé après la date de péremption imprimée sur la boîte. Veillez également à toujours conserver la douche nasale et le sel de rinçage nasal RHINICUR® hors de la portée des enfants.

Présentations

Douche nasale RHINICUR® avec 4 sachets de sel de rinçage nasal RHINICUR®
Sel de rinçage nasal RHINICUR® avec 20 sachets

RHINICUR® NASENDUSCHE

mit RHINICUR® NASENSPÜLSALZ

Medizinprodukt

Gebrauchsanweisung

Gebrauchsanweisung, bitte aufmerksam lesen!

RHINICUR® Nasendusche

Die RHINICUR® Nasendusche ist ein Medizinprodukt zur gründlichen Spülung der Nasenhaupthöhle.

RHINICUR® Nasenspülsalz

Bei RHINICUR® Nasenspülsalz handelt es sich um ein hochwertiges Medizinprodukt zur Reinigung der Nase.

Es enthält:

- Natriumhydrogencarbonat zur besseren Lösung zäher, festsitzender Sekrete

- Kaliumsulfat zur Unterstützung der Schleimhautabschwellung und Verbesserung der Durchblutung
- Natürliches Quellsalz mit Mineralstoffen und Spurenelementen zur Remineralisierung und Revitalisierung der Nasenschleimhaut

Mit dieser auf das natürliche Nasensekret abgestimmten Mineralsalzmischung bzw. der daraus hergestellten Spüllösung reinigen Sie Ihre Nase auf gründliche und dabei schonende Weise von Schadstoffen wie Staub, Schmutz, Krankheitserregern und Allergenen.

Zusammensetzung: Mineralsalzmischung bestehend aus (g/kg): Natürlichem Quellsalz 50, Natriumhydrogencarbonat 205, Natriumchlorid 725, Kaliumsulfat 20.

RHINICUR® Nasenspülsalz enthält keine chemischen Zusätze zur Konservierung und Verbesserung der Fließeigenschaften.

Anwendungsgebiete:

Zur gründlichen und regelmäßigen Spülung der Nasenhaupthöhle und damit zur intensiven Befeuchtung, Reinigung und Unterstützung der Funktion der Nasenschleimhaut.

Regelmäßige Nasenspülungen haben sich in folgenden Situationen besonders bewährt:

- bei häufig auftretendem Schnupfen
- zur Vorbeugung von Erkältungskrankheiten
- bei trockener Nase und festen Borken
- bei starker Staub- und Schmutzbelastung
- bei Pollen- und Hausstauballergie
- bei chronischen Entzündungen der Nase und der Nasennebenhöhlen
- nach operativen Eingriffen im Bereich der Nase und Nasennebenhöhlen
- bei Schnarchneigung aufgrund katarrhalischer Zustände

Gegenanzeigen:

- Die Nase darf nicht gespült werden:
- wenn durch Verletzungen am Nasendach und den Nebenhöhlenwänden direkte Verbindungen zu den Flüssigkeitsräumen des Gehirns bestehen
 - bei starkem Nasenbluten

Nebenwirkungen:

In sehr seltenen Fällen kann es zu leichten Reizerscheinungen wie Kribbeln und Brennen in der Nase kommen.

Die richtige Lösung zum Nase spülen:

Nasenspülungen sollten immer mit isotonen Salzlösungen durchgeführt werden, d. h. mit Salzlösungen, die in ihrer Konzentration dem Mineralstoffgehalt des Blutes angepasst sind.

Zu hohe oder zu niedrige Konzentrationen können zu unangenehmen Reizerscheinungen und Nebenwirkungen führen.

Besonders geeignet ist RHINICUR® Nasenspülsalz, das in praktischen Dosierbeuteln à 2,5 g separat im Handel erhältlich ist. Diese sind speziell auf die Füllmenge der RHINICUR® Nasendusche abgestimmt. Für die vollständige Befüllung der RHINICUR® Nasendusche wird ein Beutel RHINICUR® Nasenspülsalz benötigt. 4 Beutel Nasenspülsalz liegen dieser Nasendusche bei.

Sollten Sie andere Salze als das RHINICUR® Nasenspülsalz verwenden, fragen Sie Ihren Arzt oder Apotheker, welche Menge Sie zur Herstellung einer isotonen Lösung benötigen. Das Füllvolumen der RHINICUR® Nasendusche beträgt 250 ml. Achten Sie unbedingt auf pharmazeutische Qualität, da sonst die Gefahr besteht, das für Lebensmittel zugelassene Fließregulierungsmittel enthalten sind.

Hinweis: Das zur Herstellung der Spüllösung eingesetzte Wasser darf nicht wärmer als 50 °C sein und sollte immer frisch sein.

Füllen Sie die Nasendusche mit handwarmem destilliertem oder abgekochtem Wasser (1 bis 3 Minuten abkochen und auf Körpertemperatur abkühlen lassen!). Nutzen Sie kein Leitungswasser unklarer Qualität zur Herstellung der Spüllösung. Nie abgestandenes Wasser verwenden oder Reste der Spüllösung aufbewahren, da es zu Verkeimungen kommen kann.

Bei besonders exponierten Patienten (z.B. Patienten mit cystischer Fibrose oder Frischoperierte in den ersten 3 Tagen nach der OP) soll in jedem Fall steriles oder abgekochtes Wasser verwendet werden.

Dosierungsanleitung + Anwendungsdauer:

Nasenspülungen können bis zu 3x täglich mit je 250 ml Lösung durchgeführt werden.

In der Regel empfiehlt sich die Durchführung 1x täglich. Im Rahmen langfristiger Spültherapien (mehrere Monate und Jahre) haben sich auch Spülbehandlungen alle 2–3 Tage bewährt. Nasenspülungen können unbegrenzte Zeit durchgeführt werden, vorausgesetzt, die Spüllösung wird immer in der richtigen Konzentration hergestellt.

Die Befüllung der RHINICUR® Nasendusche:

Vor der ersten Anwendung sollte die RHINICUR® Nasendusche mit heißem Wasser gründlich ausgespült werden. Zum Befüllen den Verschlussdeckel abschrauben und das Nasenansatzstück waagrecht nach vorne stellen, damit ist das Ventil verschlossen (Abb. 1).

Bitte beachten:

Die RHINICUR® Nasendusche wurde absichtlich nicht völlig dicht konstruiert. RHINICUR® Nasenspülsalz enthält keine Konservierungsstoffe. Spüllösungen, hergestellt aus RHINICUR® Nasenspülsalz, sind daher unmittelbar nach Herstellung zu verbrauchen und können nicht aufbewahrt werden. Die RHINICUR® Nasendusche darf daher in keinem Fall als Vorratsgefäß verwendet werden. Eine Verkeimung der Lösung birgt ein mögliches Infektionsrisiko.

Nun die Nasendusche von oben mit handwarmem Wasser bis zur Markierung „MAX“ befüllen und abstellen. Einen Dosierbeutel RHINICUR® Nasenspülsalz hinzugeben. Verschlussdeckel wieder aufschrauben. Jetzt die Nasendusche solange schwenken, bis sich das Salz vollständig aufgelöst hat.

Der Spülvorgang:

Die fertig befüllte Nasendusche in die eine Hand nehmen und dabei das Ventil im Verschlussdeckel mit dem Zeigefinger verschließen. Mit der anderen Hand das Nasenansatzstück nach oben stellen (Abb. 2).

Die Nasendusche mit dem Nasenansatzstück so an ein Nasenloch ansetzen, dass dieses verschlossen ist. Nun den Kopf leicht über ein Waschbecken vorbeugen und den Mund dabei weit öffnen. Erst jetzt das Ventil im Verschlussdeckel durch Heben des Zeigefingers öffnen (Abb. 3).

Nun fließt die Nasenspüllösung automatisch in den unteren Teil der Nasenhöhle, umspült die Nasenscheidewand und fließt zum anderen Nasenloch wieder heraus. Um den oberen Teil der Nasenhöhle zu spülen, die Nasendusche seitlich vorsichtig zusammendrücken.

Jetzt ist der Spüldruck erhöht und die Lösung fließt durch den oberen Teil der Nasenhaupthöhle. Wiederholen Sie den Vorgang, wobei Sie die Nasendusche an das andere Nasenloch ansetzen.

Nach der Spülung:

Wenn Sie unmittelbar nach der Spülbehandlung die Nase ein wenig schnäuzen möchten, achten Sie darauf, dass Sie immer nur ein Nasenloch verschließen, damit Sie den Druck in der Nasenhöhle nicht erhöhen. Der auf diese Weise erzeugte Druck kann Lösung und Sekret in die Verbindungsgänge von der Nase zu den Ohren oder den Nebenhöhlen drücken. In der Regel läuft die Flüssigkeit in kürzester Zeit von selbst zurück.

Was tun, wenn die Spüllösung nicht in die Nase läuft?

Wenn die Nase sehr stark verstopft ist oder nur noch ein kleiner Rest Spülflüssigkeit in der Nasendusche ist, reicht der Spüldruck der RHINICUR® Nasendusche nicht aus. In diesem Falle die Nasendusche seitlich vorsichtig zusammendrücken, bis der gewünschte Druck erreicht ist.

Was tun, wenn die Spülflüssigkeit in den Rachen läuft?

Geringe Mengen können immer in den Rachen fließen. Diese sollten möglichst ausgespuckt werden. Wenn größere Mengen in den Rachen gelangen, ist entweder das Gaumensegel nicht geschlossen oder der Nasengang auf der anderen Seite so verstopft, dass die Spüllösung nicht zurückfließen kann. Im ersten Fall bitte daran denken, dass der Mund weit geöffnet sein muss und eventuell die Kopfhaltung über dem Waschbecken leicht verändern. Im letzteren Fall Spülung von der anderen Nasenseite beginnen.

Was tun, wenn Spülflüssigkeit noch lange nach der Behandlung aus der Nase läuft?

Dieses Problem tritt bei einigen Anwendern auf, die über eine Nase mit vielen Nischen verfügen. Diese sollten nach jeder Spülbehandlung den Kopf über dem Waschbecken mehrmals zu allen Seiten drehen, damit die Spülflüssigkeit gänzlich aus der Nase läuft.

Reinigung:

Vor und nach jeder Benutzung sollten Sie die Nasendusche kurz mit warmem Wasser durchspülen (Abb. 4). Zum Trocknen das Nasenansatzstück nach hinten einklappen, den Schraubdeckel entfernen und die Nasendusche aufrecht und offen zur Trocknung stehen lassen (Abb. 5).

Ungenügende Reinigung oder Trocknung kann zu Verkeimungen führen, die Krankheiten auslösen oder verschlimmern können. Zur intensiven Reinigung können der Tankbehälter und das Nasenansatzstück vom Sockelstück der Nasendusche getrennt werden. Der Tankbehälter lässt sich leicht durch Drehen vom Sockelstück der Nasendusche lösen. Das Nasenansatzstück sitzt dagegen relativ fest, sodass dieser Vorgang etwas Kraft erfordert. Hierzu drehen Sie das Nasenansatzstück nach unten und ziehen es aus seiner Verankerung. So zerlegt können alle Bestandteile der Nasendusche in der Spülmaschine gereinigt werden. Bitte beachten Sie beim Einstellen der einzelnen Bestandteile in die Spülmaschine, dass sich kein Spülmaschinenwasser darin sammeln kann und dass der Spülbehälter so positioniert ist, dass er nicht unter Spannung steht. Außerdem können die Bestandteile mit

kochendem Wasser ausgespült oder im Topf mit Wasser ausgekocht werden.

Bitte beachten:

Bitte verwenden Sie die RHINICUR® Nasendusche nur zur Nasenspülung. Befüllen Sie die RHINICUR® Nasendusche insbesondere nicht mit Lösungen, die nicht zur Nasenspülung geeignet sind.

Die RHINICUR® Nasendusche ist eine Applikationshilfe mit beschränkter Nutzungs- und Haltbarkeitsdauer. Wir empfehlen aus hygienischen Gründen die maximale Benutzung über ca. 100 Anwendungen bzw. 6 Monate.






Bitte achten Sie auch darauf, dass jedes Familienmitglied aus hygienischen Gründen seine eigene RHINICUR® Nasendusche benutzt.

RHINICUR® Nasenspülsalz sollte nicht mehr nach Ablauf des auf der Packung aufgedruckten Verfallsdatums verwendet werden. Achten Sie auch darauf, dass Sie die RHINICUR® Nasendusche & Nasenspülsalz immer außerhalb der Reichweite von Kindern aufbewahren.

Packungsgrößen

RHINICUR® Nasendusche mit 4 Beuteln
RHINICUR® Nasenspülsalz mit 20 Beuteln

Verklärung van de symbolen/Explication des symboles/ Erläuterung der Symbole:

	Charge/Lot/Charge
	Bruikbaar tot/à utiliser avant/Verwendbar bis
	Gebruiksaanwijzing in acht nemen/se reporter à la notice/Bitte Gebrauchsanweisung beachten
	De eisen van de Richtlijn Medische Hulpmiddelen worden nageleefd/Les exigences de la directive relative aux dispositifs médicaux sont respectées/Die Anforderungen der Medizinprodukte-richtlinie werden eingehalten
	Fabrikant/Fabricant/Hersteller

Stand van de informatie/ Mise à jour de l'information/ Stand der Information: Juni/Juin/Juni 2018

 SIEMENS & CO, Postfach 1262, DE-56119 Bad Ems

Distributie/Distribution/Vertrieb:
Ecomar NV/SA
Chemin du Fundus 10
BE-7822 Ghislenghien/Gellingen

Laboratoire CEVIDRA
45 Boulevard Marcel Pagnol
FR-06130 GRASSE

